

Návod na pokládku

Podlahy EGGER s inštalačným systémom CLIC it!



	Podlahy EGGER Laminát			Podlahy EGGER Comfort	Podlahy EGGER Design Green Tec
	Standard	Aqua CLIC it!	Aqua+		
Plávajúci spôsob pokládky	✓	✓	✓	✓	✓
Celoplošné lepenie	x	x	✓	x	✓
Integrovaná podkladová podložka	x	x	x	✓	✓
Nutné použitie protihlukovej podložky	✓	✓	✓	x	x
Maximálne rozmery inštalovanej plochy bez dilatačných medzier	10 m x 10 m		15 m x 15 m	10 m x 10 m	15 m x 15 m
Nutné kopírovanie funkčných stavebných špár	✓	✓	✓	✓	✓
Vhodnosť do kúpeľne	x	✓*	✓	x	✓
Vhodnosť pre podlahové kúrenie**	✓	✓	✓	✓	✓

*privátne kúpeľne a kuchyne/ **elektrické podlahové kúrenie, viď. „Podklady s obmedzenou vhodnosťou“



1. Požiadavky na kontrolu a náležitú starostlivosť

Podlahy EGGER sú vyrábané vo vysoko presných pracovných krokoch na najmodernejších výrobných zariadeniach a podliehajú prísny kontrolám kvality. Bez ohľadu na intenzívne kontroly kvality nie je možné úplne vylúčiť poškodenie jednotlivých prvkov, napr. pri preprave. Preto je nutné kontrolovať u podlahových dosiek pred ich pokládkou a behom nej možné závady. Poškodené podlahové dosky alebo dosky, ktoré sa odchyľujú od normy, sa nemôžu inštalovať a musia byť vrátené dodávateľovi k výmene.

2. Podklad

2.1 Všeobecne platí:

- podklad je pripravený k pokládku, tj. je suchý, čistý, bez separačných prostriedkov, bez trhlín, odolný proti ťahu a tlaku je rovný pre dokončenie podlahárskych prác.
- z hľadiska rovinnosti podkladu musia byť dodržané prísnejšie požiadavky ≤ 2 mm/m.
- dodávateľ pokládky podlahy musí v rámci požiadaviek kontroly a náležitej starostlivosti pred samotnou pokládkou zaistiť, aby mal podklad požadované vlastnosti a bol pre pokládku náležite pripravený. Musí písomne predložiť prípadné zistené „obavy“ v prípade, že podklad nie je spôsobilý pre inštaláciu, tj. pri zistení závad a / alebo či existuje riziko poškodenia hornej vrstvy podlahy v dôsledku jej konštrukcie.

Revízia: 01
 Vydanie: 1. Marca 2023

Pri posudzovaní vhodnosti inštalácie pre podlahy EGGER je treba vzat' do úvahy práve nasledujúce body.
 V prípade nedodržania stanovených požiadaviek zanikajú akékoľvek nároky na záruku a zodpovednosť za závady.

Kontroly úrovne vlhkosti podkladu

Je nutné vykonať kontrolu vlhkosti podkladu s cieľom zistiť, či je podklad dostatočne suchý. Spôsobilosť pre pokládku sa stanoví meraním obsahu vody v % CM. Pri kontrole zariadením CM (tzv. karbidová metóda) nesmie dôjsť k prekročeniu nasledujúcich prahových hodnôt:

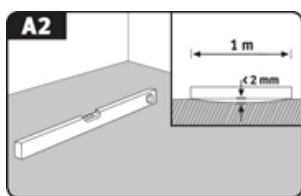
	Cementový poter*	Poter zo síranu vápenatého*
bez podlahového kúrenia	< 2,0 CM %	< 0,5 CM %
s podlahovým kúrením (vyhrievaný poter)	< 1,8 CM %	< 0,3 CM %

* Tieto hodnoty sa vzťahujú na potery bez aditív. Pri použití aditív a v prípade rýchle schnúcich poterov je potrebné dodržiavať meranie a medzné hodnoty zadané príslušným výrobcom.

V niektorých krajinách / regiónoch sa spôsobilosť pre pokládku stanovuje meraním príslušnej relatívnej vlhkosti, ako je popísané nižšie.

	Prahová hodnota
Meranie KRL	< 75 % relatívna vlhkosť pre nevykurovaný poter a < 65 % relatívna vlhkosť pre vykurovaný poter
BS 5325	< 75 % relatívna vlhkosť (meranie povrchu, Spojené kráľovstvo)
NT Built 439	< 85 % relatívna vlhkosť (Škandinávia)
ASTM F2170	< 80 % relatívna vlhkosť (SITU vzorka, Severná Amerika)

Kontrola rovinnosti podkladu



Kontroly rovinnosti sa riadia bežnými normami a prevádzajú sa položením meracej laty na vrcholové body plochy a stanovením rozmerov od najhlbšieho miesta k dosadacím plochám (vzdialenosti meracích bodov). Prípustný je max. 2 mm výškový rozdiel (vertikálna odchýlka) na dĺžke 100 cm. Väčšie odchýlky je potrebné vyrovnať vhodnými opatreniami (napr. Samonivelizačnou stierkou).

Kontrola pevnosti / únosnosti podkladu

Podklad musí predstavovať ucelenú samonosnú vrstvu.

Kontrola čistoty podkladu

Podklad musí byť udržiavaný v čistote a byť vysáť vysávačom.

Kontrola klimatických podmienok

Pred, behom a po pokládke musia byť splnené nasledujúce podmienky:

- teplota vzduchu minimálne 18 °C
- teplota povrchu podlahy minimálne 15 °C
- relatívna vlhkosť vzduchu medzi 40 % a 70 %.

2.2 Vhodné podklady

Všetky podklady sú považované za vhodné pre plávajúcu inštaláciu podláh EGGER, pokiaľ sú spôsobilé pre pokládku v súlade s vyššie uvedenými požiadavkami. Jedná sa hlavne o:

- všetky typy poterov, vrátane poterov vykurovaných teplou vodou
- drevovláknité dosky, OSB a drevotrieskové konštrukcie
- pôvodné podlahové krytiny ako keramická dlažba.

Potery s teplovodným podlahovým kúrením (vyhrievané potery)/ podlahové chladenie

Pri príprave konštrukcie podlahy s vykurovaním musia všetci zúčastnení (zhotoviteľ, architekt, odborný projektant kúrenia, technik, montér, výrobca podlahových krytín) spolupracovať koordinovane. Všetky plošne vyhrievané podlahy predpokladajú pre zaistenie bezporuchovej a optimálnej trvalej funkcie vhodné plánovanie a koordináciu topného systému a poteru. Vedľa obvyklých kontrol podkladu pred pokládkou je nutné skontrolovať funkčnosť podlahového kúrenia / chladenia. Túto kontrolu, či je štruktúra poteru správne zahrievaná i ochladzovaná je treba previesť každú sezónu a vždy zdokumentovať v protokole vykurovania a chladenia.

Pri ohreve sa rozlišuje medzi funkčným ohrevom a ohrevom za účelom vysušenia poteru.

- Funkčný ohrev je dôkazom pre technika, ktorý vykurovanie inštaloval, že bola vytvorená správna konštrukcia, a používa sa ku kontrole funkčnosti vyhrievaných podlahových konštrukcií.
- Ohrev pre sušenie poteru slúži k odstráneniu zbytkovej vlhkosti v potere, pokiaľ nebudú dosiahnuté vhodné podmienky k pokládke.
- **Upozornenie!** Funkčný ohrev nezaručuje, že poter dosiahol požadovanú úroveň zbytkovej vlhkosti vhodnej k pokládke. V súlade s tým je spravidla nutné aplikovať ohrev pre sušenie.
- Podlahy EGGER sa väčšinou pokladajú ako plávajúce. Pri inštalácii plávajúcich podláh na vykurovaný poter je potrebné venovať pozornosť hodnotám tepelného odporu podlahy a izolačného podkladu. Celkové hodnoty tepelného odporu pre všetky komponenty musia byť < 0,15 m²K/W. Pri použití izolačných podkladov, ktoré nie sú príslušenstvom zo sortimentu firmy EGGER, odmietame akúkoľvek záruku na dodržanie maximálnej efektivity tepelnej vodivosti celkovej konštrukcie pre plávajúcu pokládku na vyhrievaných poteroch.
- Teplota povrchu vyhrievanej podlahovej konštrukcie nesmie prekročiť 28° C, a je potrebné rovnako zabrániť príliš rýchlemu zahrievaniu.
- Pokládka na systémy povrchového kúrenia s funkciou nočnej akumulácie nie je povolená.

Podklady s obmedzenou vhodnosťou k pokládke

Elektrické panely/fóliové topné systémy sú v obmedzenej miere rovnako považované za vhodné podklady.

Podlahy EGGER môžu byť kladené na elektrické systémy povrchového / fóliového kúrenia, ktoré:

- sú vybavené teplotnými senzormi a regulátormi
- majú modernú konštrukciu a majú technické schválenie výrobcu kúrenia pre podlahy EGGER
- sú položené celoplošne – nie len jednotlivé sekcie (napr. Iba pochôdzie oblasti v spálni), aby se zabránilo vzniku teplotných

Revízia: 01
Vydanie: 1. Marca
2023

gradientov v ploche podlahy a zaistil sa rovnomerný rozvod tepla

- nie sú vybavené nočným akumulárnym topením
- v prípade fóliových vykurovacích systémov sa inštaluje podložka o maximálnej hrúbke 3 mm a tlakovej stabilite minimálne CS 60 kPa (podľa montážneho návodu príslušného výrobcu vykurovacieho systému)
- v prípade elektrických rohoží sa tieto rohože integrujú do poteru (v súlade s montážnym návodom príslušného výrobcu vykurovacieho systému).

Nevhodné podklady

Podlahy EGGER sa nikdy nemôžu klásť na textilné podlahové krytiny. Podlahové krytiny ako napr. PVC, filcový vinyl, linoleum a koberce sú z hľadiska stability a hygieny nevhodné a je nutné ich odstrániť. V prípade nedodržania stanovených požiadaviek zanikajú akékoľvek nároky na záruku a zodpovednosť za chyby.

Minerálne podklady

Pri plávajúcej pokládke podláh EGGER na minerálne podklady (potery, vyhrievané potery, dlaždice atď.) musí byť ako parotesná zábrana na celom povrchu a pripojená k stene v tvare žľabu vždy inštalovaná ochranná fólia proti vlhkosti s hodnotou SD > 75 m. Pri odbornom položení sa fólia na ochranu proti vlhkosti musí v oblasti styku prekryvať 5-20 cm, v závislosti na prevedení. Pre zlepšenie izolácie proti kročajovému hluku sa použije systémová izolačná podložka, ktorá sa musí umiestniť na hornej strane. Pri použití EGGER Silenzio Duo, EGGER Silenzio Easy SD alebo zrovnateľnej izolačnej podložky 2 v 1 s integrovanou ochranou proti vlhkosti nie je nutné inštalovať ďalšiu samostatnú ochrannú fóliu proti vlhkosti.

Podklady z dreva (OSB, drevotrieska a drevovláknitá doska, podlahové dosky z pravého dreva)

V prípade uvoľnenia podlahových dosiek alebo dosiek iného typu je ich potrebné riadne priskrutkovať. Podlahové dosky EGGER sa inštalujú v pravom uhle k podzdĺžnemu smeru drevených podlahových dosiek.

Pre zlepšenie izolácie proti kročajovému hluku sa doporučuje použiť izolačnú podložku špecifickú pre daný systém. Podlahy EGGER s integrovanou podložkou Silenzio na zadnej strane sa pokladajú priamo na podlahové dosky na báze dreva alebo drevené podlahové dosky.

Upozornenie!

- U drevených podláh nepoužívajte ochrannú fóliu proti vlhkosti.
- Systémové podložky EGGER Silenzio je nutné použiť pod podlahy EGGER Laminát. Alternatívne podložky sú k dispozícii na www.egger.com.
- U podláh EGGER s integrovanou podložkou Silenzio nie je možné inštalovať žiadnu ďalšiu izolačnú podložku proti kročajovému hluku.

Mokrú miestnosť/vlhké priestory

Podlaha EGGER Laminát a EGGER Comfort nie je vhodná pre inštaláciu v mokrých a vlhkých priestoroch, miestach a / alebo podmienkach, ako sú kúpeľne, sprchy, sauny alebo vonkajšie priestory. V prípade nedodržania stanovených požiadaviek zanikajú akékoľvek nároky na záruku a zodpovednosť za chyby.

Výnimkou sú podlahy EGGER Design GreenTec, EGGER Laminát Aqua+ a EGGER Laminát Aqua CLIC *it!*. Tieto podlahy je možné pokladať tiež v kúpeľniach s bežným užívaním v domácnosti bez podlahového odtoku a s vaňou alebo sprchovým kútom kde je povrch podlahy vystavený striekajúcej vode len dočasne a krátko.

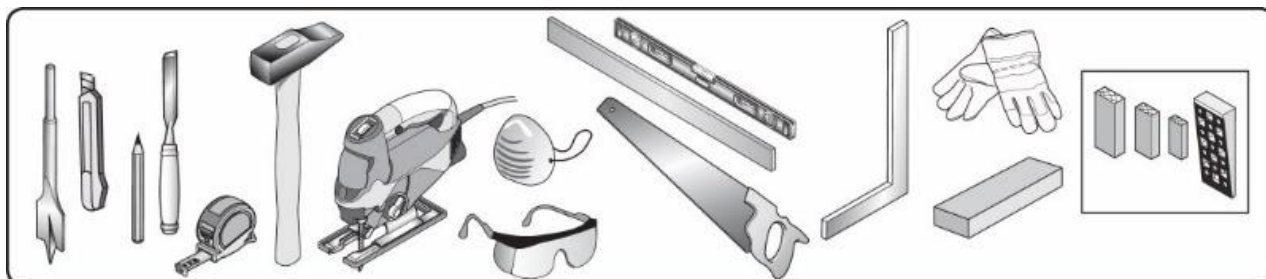
3. Pred pokládkou

Klimatizovanie dosiek

Pred zahájením pokládky musia byť balíky s podlahami EGGER uložené v miestnosti, kde budú inštalované, alebo v miestnosti s rovnakými klimatickými podmienkami. Aklimatizácia sa prevádza za nasledujúcich podmienok:

- Zabalené
- Po dobu minimálne 48 hodín
- položené naplocho s minimálnou vzdialenosťou od všetkých stien 50 cm
- teplota vzduchu v miestnosti musí byť minimálne 18 °C
- povrchová teplota podlahy minimálne 15 °C
- pri relatívnej vlhkosti vzduchu medzi 40 % a 70 %.

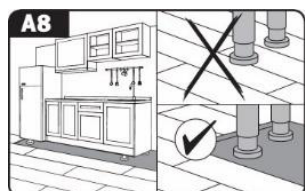
Nástroje a osobné ochranné prostriedky



- elektrická priamočiara píla, kotúčová alebo kapovacia píla, rezačka laminátu a rezací nôž
- prípadne vrták a píla pre upevnenie / rezanie podlahových profilov a podlahových lišt na mieru
- skladací meter, uholník a ceruza
- dorazová doska, kladivo a prípadne montážna páka
- dilatačné klíny
- Používajte vhodné osobné ochranné pomôcky, ako sú ochranné okuliare, respirátor a rukavice.

Smer pokládky

Podlahy EGGER pôsobia najlepšie, pokiaľ sú podlahové lamely položené súbežne s dopadajúcim svetlom. Záväzný pokyn pre smer pokládky však platia iba vtedy, keď podklad tvoria drevené dosky alebo parketová podlaha v anglickej tehlovej väzbe. V týchto prípadoch musí byť podlaha inštalovaná v pravom uhle k pozdĺžnemu smeru týchto podlahových dosiek.



Vstavané kuchyne / skrine

Kuchynské linky ani pevné a/alebo ťažké vstavané skrine nesmú byť inštalované na podlahy EGGER, aby nedochádzalo k jednostrannému fixovaniu povrchu podlahy (výnimkou sú voľne stojace kuchynské ostrovčeky). Doporučuje sa pokladať podlahy až za podlahovú lištu, aby bolo možné podlahu kedykoľvek jednoducho odstrániť.

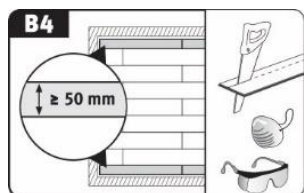
Pokiaľ to nie je možné, ponúkajú sa nasledujúce alternatívy:

A) Oddelenie:

1. položte podlahu EGGER na celú plochu podlahy a postavte kuchynskú linku / vstavanú skriňu
2. oddelte podlahovú plochu odrezaním medzi nohami nábytku a soklovou lištou
3. zakryte miesto rezu podlahovým profilom alebo ho nechajte otvorené (v nepohľadovej oblasti)

B) Kruhový vyrezávač (Ø nábytkovej pätky + 16 mm):

1. položte podlahu EGGER na celú plochu podlahy
2. Určite polohu nôh nábytku, označte ju na podlahe EGGER a vykrúžte otvory pomocou kruhového vyrezávača
3. Postavte kuchynskú linku / vstavanú skriňu a pod.



Plánovanie prvej a poslednej rady

Pred pokládkou zmerajte priestor, v ktorom budete podlahu pokladať, aby ste zistili, či nie je potrebné prvú radu lamiel zúžiť. To je nutné vtedy, pokiaľ by bola posledná rada užšia ako 5 cm a / alebo aby prvá a posledná rada mala rovnakú šírku.

Vzdialenosť stien a dilatačné špáry

Podlahy EGGER – podobne ako všetky materiály na báze dreva – podliehajú z dôvodu kolísavých klimatických podmienok v miestnosti určitým pohybom. Vzhľadom k týmto špecifickým pohybom musia byť u všetkých pevných súčasti konštrukcie, ako sú steny, zárubne dverí, rozvody potrubia, stĺpy a schody, nainštalované dilatačné špáry. Okrem toho musia byť dilatačné špáry vždy inštalované v nasledujúcich prípadoch:

- Prahy dverí
- Prechody
- Oblasti s rohmi (miestnosti v tvare L)
- Podlaha EGGER Laminát a EGGER Comfort: dĺžka a/alebo šírka miestnosti väčšia ako 10 m.
- Podlaha EGGER Design Green Tec a podlaha EGGER Laminát Aqua+: dĺžka a/alebo šírka miestnosti väčšia ako 15 m.

Dostatočné dimenzovanie vzdialenosti a dilatačných špár so šírkou najmenej 8-10 mm nebránia pohybu položenej podlahovej plochy. Následujúci vzorec slúži ako vodítko: dilatačná špára (po celom obvode) 1,5 mm na každý meter položenej podlahy (napríklad: dĺžka miestnosti 10 m = vzdialenosť od steny 15 mm od oboch stien).

Dilatačné špáry sa na podlahe a pri stene zakrývajú soklovou lištou a / alebo vhodnými podlahovými profilmi.

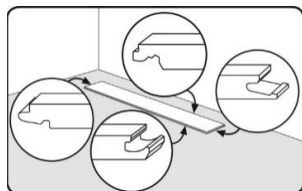
Poznámka: U väčšiny typov prechodových profilov musia byť pred položením podlahy EGGER namontované základné profily (kotviaci profil) k zachyteniu krycieho profilu (horného profilu).

4. Pokládka

4.1. Základné informácie

- Pokládka musí byť prevádzaná za denného svetla alebo vhodného/dostatočného osvetlenia. Preto je nutné podlahové dosky pred ich pokládkou a behom nej dôkladne kontrolovať. Podlahové dosky s viditeľným poškodením alebo chybami nesmú byť inštalované.
- Podlahy EGGER sa pokladajú ako tzv. „plávajúce“, tj. bez upevnenia (bez lepenia / skrutkovania atď.) podlahových dosiek k podkladu. U plávajúcej pokládky sa jednotlivé podlahové dosky položia pomocou zámkového systému CLIC *it!* pre napojenie a umiestnenie jednotlivých dosiek.

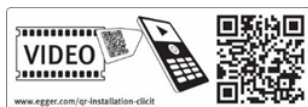
Poznámka: Výnimkou sú podlahy EGGER Design GreenTec a podlahy EGGER Laminát Aqua+, pretože sa dajú lepiť aj celoplošne (podrobnosti viď „Celoplošné lepenie“).



- Je dôležité, aby ste si uvedomili rozdiel medzi drážkou a perom podlahovej dosky.
 - Začnite s pokládkou v ľavom rohu miestnosti, pričom obe strany s perom prvej dosky smerujú k stene a obe strany s drážkou smerujú k podlahárovi.
 - Spoje na krátkej strane musia byť presadené najmenej o 20 cm, pri formáte Long minimálne o 50 cm.
- U produktov so špeciálnym designom (napr. dekor dlaždíc) zaistíte, aby bol krátky koniec (priechny spoj) zarovnaný so skosením a / alebo vzorom.
 - Zvyšné kusy sa dajú použiť ako začiatkové alebo koncové dosky každej rady, pokiaľ sú aspoň 20 cm dlhé (> 50 cm pri formáte LONG) a je teda zachované minimálne presadenie krátkych koncov (priechne spoje) medzi radmi.
 - K príprave poslednej rady pre pokládku vezmite podlahovú dosku a položte ju presne nahor na predposlednú radu. Pomocou zvyšku dosky (šírka dosky) je možné preniesť obrys steny na dosku vo vopred zvolenej vzdialenosti.
 - Pri rezaní na mieru pomocou kotúčovej, kapovacej píly alebo píly pre priechne rezanie položte podlahové dosky vždy stranou dekoru nahor. Pri rezaní na mieru pomocou priamočiarej píly ju pohybujte po zadnej strane dosky.

4.2. Metódy pokládky

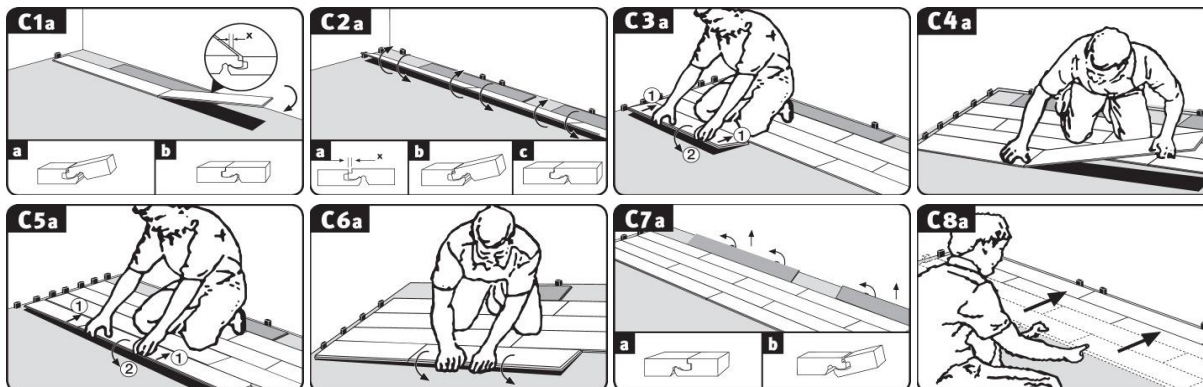
Pokládku podlahy EGGER s inštalačným systémom CLIC *it!* Je možné previesť tromi rôznymi spôsobmi:



- Metóda A: pokládka pod uhlom na krátkej a pozdĺžnej strane dosky
- Metóda B: pokládka pod uhlom na dlhšej strane a dorazením krátkej strany (priechny spoj)
- Metóda C: pokládka po celých radoch

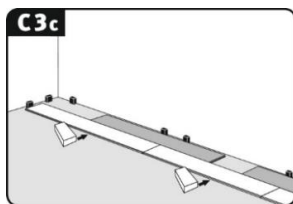
4.2.1. Pokládka metódou A:

pokládka pod uhlom na krátkej a pozdĺžnej strane dosky



- Prvú dosku umiestnite do ľavého rohu miestnosti tak, aby obe strany pera smerovali k stene.
- Spojte dosky prvej rady naklonením krátkeho pera dosky, ktorá má byť inštalovaná šikmo zhora, do krátkej drážky už položenej dosky a priložte ju ľahkým tlakom na krátku stranu. Poslednú dosku v prvej rade označte a odrežte na požadovanú dĺžku a položte tak, ako je uvedené vyššie (obr. C1a).
- Skontrolujte, že sú dosky prvej rady presne zarovnané na dlhej strane. K tomu účelu sa doporučuje vložiť medzi stenu a podlahové dosky prvej rady kus podlahovej dosky ako zarážku / dištančný diel, resp. v oblasti krátkych spojov. Po položení prvých 2-3 radov tieto dosky odstráňte a položenú plochu podlahy riadne vyrovajte ku všetkým stenám za dodržania príslušnej vzdialenosti od steny a použitia dištančných klinov.

Prvú dosku v druhej a každej nasledujúcej rade nakloňte a s perom vložte do drážky skôr položenej rady a položte ju s ľahkým tlakom (obr. C3a).



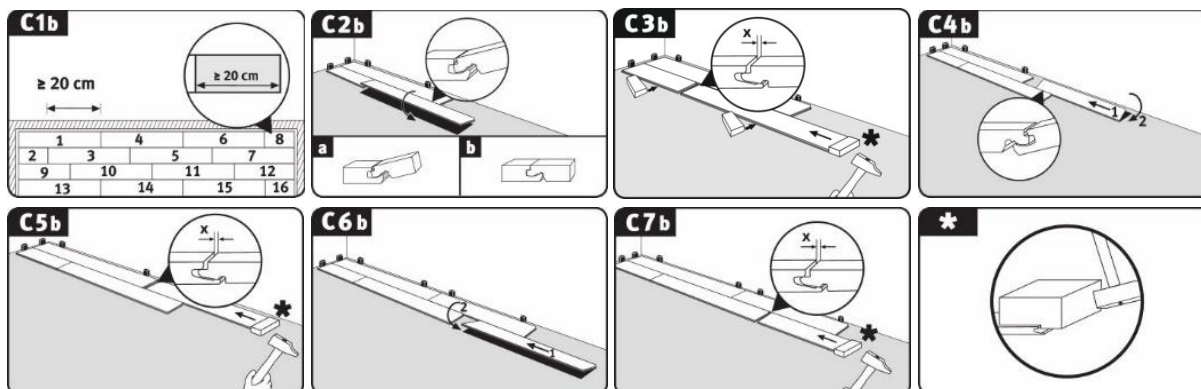
Upozornenie! Po uzamknutí dosiek poklepte vhodnou dorazovou doskou pre úplné uzamknutie.

- Položte všetky zvyšné dosky v tretej rade následovne:
 - Nakloňte predné pero pod uhlom zhora do prednej drážky skôr nainštalovanej dosky a položte dosku (s miernym tlakom na prednú stranu) čo najbližšie k dlhému okraju už položenej rady (obr. C4a).
 - Zľahka zdvihnite dosku, ktorú chcete položiť na dlhú stranu (obr. C5a).
 - Teraz klepnite pero na dlhej strane šikmo zhora do drážky predchádzajúcej rady (zatlačte) a pusťte dosku, čím sa dlhý bočný spoj uzavrie (obr. C6a).
Poznámka: Upozorňujeme, že pri zdvíhaní a narážaní dosky na dlhej strane sa doska vľavo automaticky zdvihne tiež vďaka už zaistenému čelnému koncu.
 - Skontrolujte, že sú všetky spoje uzamknuté, tj. že nie sú nikde viditeľné spoje. Ak sú spoje viditeľné, je možné ich uzavrieť miernym poklepaním pomocou dorazovej dosky.

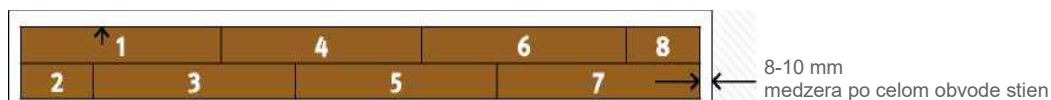
Položte všetky zvyšné podlahové dosky tak, ako je uvedené vyššie, v prípade potreby upravte prvú a / alebo poslednú dosku na mieru.

4.2.2. Pokládka metódou B:

pokládka pod uhlom na dlhej strane a dorazením krátkej strany (pričný spoj)



- Podlahové dosky v prvých dvoch radoch je možné pokladať súčasne, čo znamená neustále striedanie dosiek v súlade s minimálnym presahom krátkych spojov (obr. C1b).



- Doska 1 = umiestnená v ľavom rohu miestnosti tak, aby obe strany pera smerovali k stene.
- Doska 2 = naklonenie dlhej strany tejto skrátenej dosky.
 - Za týmto účelom umiestnite pozdĺžne pero dosky v miernom uhle zhora do pozdĺžnej drážky dosky 1 a sklopte dosku 2 dole.
- Doska 3 = naklonenie na dlhej strane a sklepnutie na krátkej strane (nebúchať!).
 - Začnite tým, že pozdĺžne pero nasadíte pod miernym uhlom zhora do pozdĺžnej drážky dosky 1 (obr. C2b).
 - V tejto naklonenej polohe zatlačte dosku 3 čo najbližšie ku krátkej hrane dosky 2 tak, aby krátke pero dosky 3 ležalo v žliabiku krátkej drážky dosky 2 (obr. C3b).
 - Potom zaistíte pozdĺžny spoj spustením dosky 3 dole a poklepaním na dlhej strane.
 - Zaistíte čelný spoj ľahkým horizontálnym poklepaním kladivom a dorazovou doskou (obr. C3b).

Poznámka:

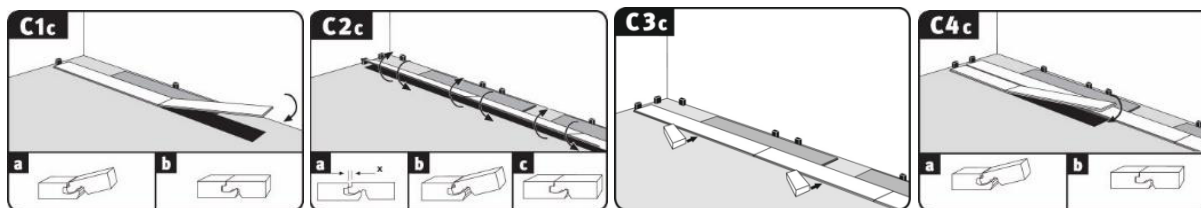
- Pre nastavenie výšky sa doporučuje položiť podlahovú dosku na dlhú stranu v oblasti čelného spoja.
- Nadmerné dorážanie môže viesť k poškodeniu spoja, čo sa môže prejaviť až neskôr v priebehu používania podlahy.
- Doska 4 = pozdĺžne naklonenie na protilahej strane a sklepnutie na krátkej strane, ako je uvedené vyššie.
 - Pozdĺžnu drážku nasadte pod miernym uhlom pod pozdĺžne pero dosky 3 (obr. C4b).
 - V tejto naklonenej polohe zatlačte dosku 4 čo najbližšie ku krátkej hrane dosky 1 tak, aby krátke pero dosky 4 ležalo v žliabiku krátkej drážky dosky 1 (obr. C4b).
 - Potom zaistíte pozdĺžny spoj spustením dosky 4 dole. (obr. C4b).

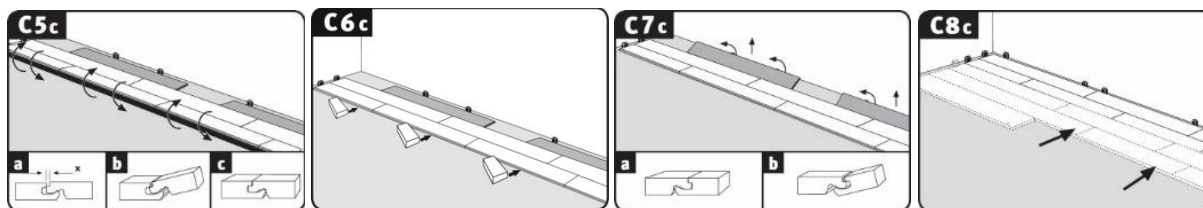
Upozornenie! Po uzamknutí dosiek poklepte vhodnou dorazovou doskou pre úplné uzamknutie.

- ✓ Zaisťte čelný spoj ľahkým horizontálnym poklepaním kladivom a dorazovou doskou umiestnenou na okraji s dekorom (obr. C5b).
- Doska 5 = pozdĺžne nasadenie a priklepnutie na krátky koniec (viď. doska 3)
- Doska 6 = pozdĺžne nasadenie a priklepnutie na krátky koniec (viď. doska 4)
- Doska 7 = pozdĺžne nasadenie a priklepnutie na krátky koniec (viď. doska 3)
- Doska 8 = pozdĺžne nasadenie a priklepnutie na krátky koniec (viď. doska 4)
- Položte všetky zvyšné dosky prvých dvoch radov tak, ako je popísané vyššie, v prípade potreby odrežte prvú a / alebo poslednú dosku na mieru.
- Následne umiestnite prvé dve rady pričom sledujte vzdialenosť steny od podlahy a umiestnite dištančné klíny.
- Prvú dosku tretej a každej nasledujúcej rady nakloňte diagonálne zhora s perom v drážke skôr položenej rady a položte ju s ľahkým tlakom.
- **Upozornenie!** Po uzamknutí dosiek poklepte vhodnou dorazovou doskou pre úplné uzamknutie.
- Položte všetky zvyšné dosky v tretej rade nasledovne:
 - ✓ Začnite tým, že pozdĺžne pero nasadíte diagonálne zhora do pozdĺžnej drážky dosky predošlej rady.
 - ✓ V tejto naklonenej polohe zatlačte dosku čo najbližšie k čelnej hrane ľavej dosky tak, aby predné pero dosky určené k pokládke ležalo v žlabiku drážky ľavej dosky.
 - ✓ Potom zaisťte pozdĺžny spoj spustením dosky dole.
 - ✓ Zaisťte krátky spoj ľahkým horizontálnym poklepaním kladivom a dorazovou doskou (obr. C3b).
 - ✓ Položte všetky zvyšné podlahové dosky tak, ako je popísané vyššie, v prípade potreby upravte prvú a / alebo poslednú dosku na mieru.

4.2.3. Pokládka metódou C:

pokládka po celých radoch





- Prvú dosku umiestnite do ľavého rohu miestnosti tak, aby obe strany pera smerovali ku stene (obr. C1c).
- Spojte dosky prvej rady naklonením čelného pera dosky, ktorá má byť inštalovaná šikmo zhora, do čelnej drážky už položenej dosky a priložte ju ľahkým tlakom na krátku stranu (obr. C1c). Poslednú dosku v prvej rade odrežte na požadovanú dĺžku a položte tak, ako je uvedené vyššie.
- Skontrolujte, že sú dosky prvej rady presne zarovnané na dlhej strane. K tomu účelu sa doporučuje vložiť medzi stenu a podlahové prvky prvej rady v oblasti koncových spojov kus podlahovej dosky ako zarážku / dištančný klin (obr. C1c až C6c). Po položení prvých 2-3 rad tieto dosky odstráňte a doposiaľ položenú plochu podlahy riadne vyrovajte ku stenám za dodržania príslušnej vzdialenosti od dlhej strany steny (použite dištančné klíny) (obr. C7c a C8c).
- Položte prvú dosku druhej a každej nasledujúcej rady s pozdĺžnym perom na pozdĺžnu drážku skôr nainštalovanej rady bez uzavretia spoja (obr. C3c).

Vid' tiež príprava k uzamknutiu systému



CLIC it! (YouTube)

- Všetky nasledujúce dosky rady sa najprv spájajú na prednom konci (obr. C4c).
 - ✓ Nakloňte čelné pero pod uhlom zhora do koncovej drážky predošlej položenej dosky a položte dosku (s miernym tlakom na krátku stranu) čo najbližšie k dlhému okraju už položenej rady tak, aby pero ležalo nad pozdĺžnou drážkou predošlej rady.
- Uzavrite pozdĺžny spoj (obr. C5c/C6c).

Vid' tiež inštalácia rady so systémom CLIC it!



(YouTube).

- ✓ Zľahka nadvihnite prvú položenú dosku na dlhej strane.
 - ✓ Následne v tejto naklonenej polohe klepnite miernym tlakom a zatlačte ho do drážky predošlej rady.
 - ✓ Pokračujte takto zľava doprava, pokiaľ nie je celá rada spojená so skôr položenou radou a pokiaľ neleží na plocho.
- Poznámka:** Dbajte, aby sa dosky na krátkych stranách neposunuli.
- Upozornenie!** Po uzamknutí dosiek poklepte vhodnou dorazovou doskou pre úplné uzamknutie.
- Položte všetky zvyšné rady tak, ako je popísané vyššie, v prípade potreby upravte prvú a / alebo poslednú dosku na mieru

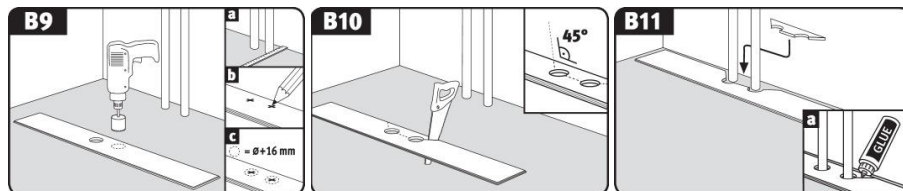
4.2.4. Podlahové profily a podlahové lišty

Po dokončení pokládky podlahy EGGER sa pripevnia potrebné podlahové profily a podlahové lišty, tzv. sokle. Montážny návod je súčasťou príslušenstva.

Poznámka: U väčšiny typov prechodových profilov musia byť pred položením podlahy EGGER namontované základné profily (spodný profil) k upevneniu krycieho profilu (horného profilu).

4.2.5. Ďalšie pokyny k pokládke

Rozvody potrubia



Lepidlo = lepidlo PVAC (D3)

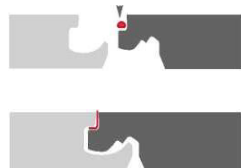
- Zmerajte polohu trubiek a označte ich na doske (zohľadnite okrajový spoj).
- Vyrvajte otvor aspoň o 16 mm väčší ako priemer trubky.
- Vyrežte otvory pod uhlom 45°.
- Vyrezaný kus prispôbte a prilepte.

Dverové zárubne

- Doporučujeme zárubne po konzultácii so zákazníkom skrátiť na výšku inštalácie (podlaha a podkladové materiály).
- Potom položte podlahu pod dverovú zárubňu pri zachovaní správnej vzdialenosti od steny / hrany. Pokiaľ sa pri pokládke dostanete k zárubni, je možné príslušnú podlahovú dosku pozdĺžne sklopit' a spustiť dole pred rám. Potom dosku položenú na podlahe sklepnite pod dverový rám do čelného spoja pomocou kladiva a dorazovej dosky a uzamknite spoj.
- Pokiaľ nie je možné zárubňu skrátiť, musí sa do obvodovej dilatačnej špáry (v oblasti dverovej zárubne) vložiť štandardný výplňový PE profil a utesniť silikónom.

Komerčné priestory*

Lepidlo PVAC (D3)



V komerčných priestoroch, kde sa dá očakávať nadpriemerné vystavenie vlhkosti/kapaline, je nevyhnutné použiť

lepidlo PVAC (D3). Tesniace lepidlo by malo byť aplikované na krátkej a pozdĺžnej strane pera tak, aby mohlo unikať nahor v celej dĺžke spoja pri vzájomnom spájaní dosiek. Prebytočné lepidlo bezproblémovo odstráňte z povrchu okamžite alebo po krátkom vyschnutí.

*Výnimky: Podlahy EGGER Design Green Tec, EGGER Laminát Aqua+ a EGGER Laminát Aqua CLIC it!

Demontáž podlahových dosiek

Aby ste mohli bez poškodenia odstrániť už položené dosky, musíte najprv odomknúť celú radu na dlhej strane nadvihnutím do požadovaného uhla a potom oddeliť spoje na čelných (krátkych) spojoch. Postupujte veľmi opatrne, aby nedošlo k poškodeniu pera a drážky.

5. Pokládka v kúpeľniach*

*Pokládku nie je možné prevádzať v mokrých miestnostiach (ako sú sauny, parné kúpele, sprchové kúty, bunky, spoločné umývárky a priestory bazénov), oblastiach s trvalým a zvýšeným vystavením vlhkosti alebo kvapalinám, kúpeľniach s podlahovými vpustmi a všetkých exteriérových priestoroch.

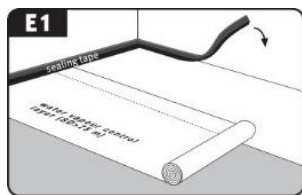
Podlahy EGGER Design Green Tec, EGGER Laminát Aqua+ a EGGER Laminát Aqua CLIC it! Je možné inštalovať tiež v kúpeľniach s bežným zařízením v domácnosti bez podlahového odtoku a s vaňou alebo sprchovým kútom, kde je povrch podlahy len dočasne a krátko vystavený striekajúcej/ špliechajúcej vode.

5.1. Plávajúca pokládka v kúpeľniach

Nižšie uvedené podklady sú vhodné pre plávajúcu pokládku podláh EGGER Design Green Tec, EGGER Laminát Aqua+ a EGGER Laminát Aqua CLIC it! v kúpeľniach, pokiaľ spĺňajú požiadavky na vhodnosť inštalácie popísanej v časti 2.1.:

- všetky typy poterov, vrátane poterov vytápaných teplou vodou
- keramické dlaždice.

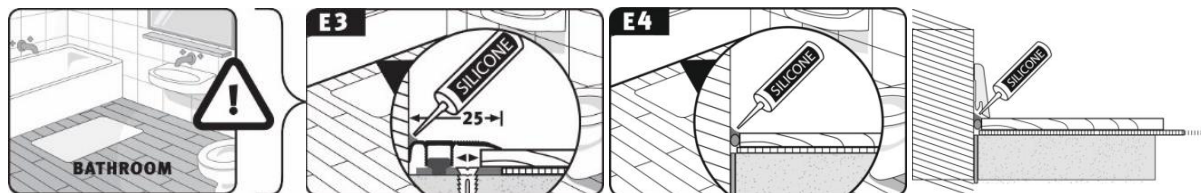
Ďalej musí byť podklad riadne utesnený, aby sa trvalo zabránilo poškodeniu konštrukcie pôsobením vlhkosti.



Upozornenie: Je bezpodmienečne nutné zaistiť celoplošnú pokládku systémovej ochrannej fólie proti vlhkosti a použiť pásku k utesneniu napojenia na stenu v tvare žlabu.

Ochranná fólia proti vlhkosti a tesniaca páska

- Plávajúca pokládka podláh EGGER Design Green Tec, EGGER Laminát Aqua+ a EGGER Laminát Aqua CLIC it! v kúpeľniach sa prevádza pomocou jednej z metód popísaných v časti 4.2., pričom sú jednotlivé podlahové dosky spojené uzamykacím systémom CLIC it!.



Upozornenie:

- Všetky dilatačné špáry musia byť vyplnené PE výplňou (guľatou šnúrou) a utesnené elastickým sanitárnym silikónom, aby boli vodotesné a trvalo elastické.

- Pri pokládke v miestnostiach s prívodom vody (napr. kúpeľne, práčovne) alebo v priestore okolo umývadiel a drezov, práčiek, umývačiek riadu, chladničiek a / alebo mrazničiek musia byť všetky dilatačné špáry voči stenám, sprchovým kútom a potrubiu zakryté a utesenené ako trvalo elastické a vodotesné spoje.
- Je bezpodmienečne nutné zabrániť prenikaniu vody pod podlahu. Ďalej soklové lišty, prípadne ukončovacie profily, zárubne, atď., musia byť k podlahe utesenené sanitárnym silikónom, aby boli vodotesné a trvalo elastické.
- Môžu sa použiť iba prechodové, nastavovacie a koncové profily z hliníka. Spoj medzi profilom a stenou musí byť utesený vodotesne s elastickým tesnením spoja.

5.2. Celoplošné lepenie podláh EGGER Design GreenTec a EGGER Laminát Aqua+

Nižšie uvedené podklady sú vhodné pre plávajúcu pokládku podláh EGGER Design GreenTec a EGGER Laminát Aqua+ metódou celoplošného lepenia, pokiaľ spĺňajú požiadavky na vhodnosť inštalácie popísanej v časti 2.1.

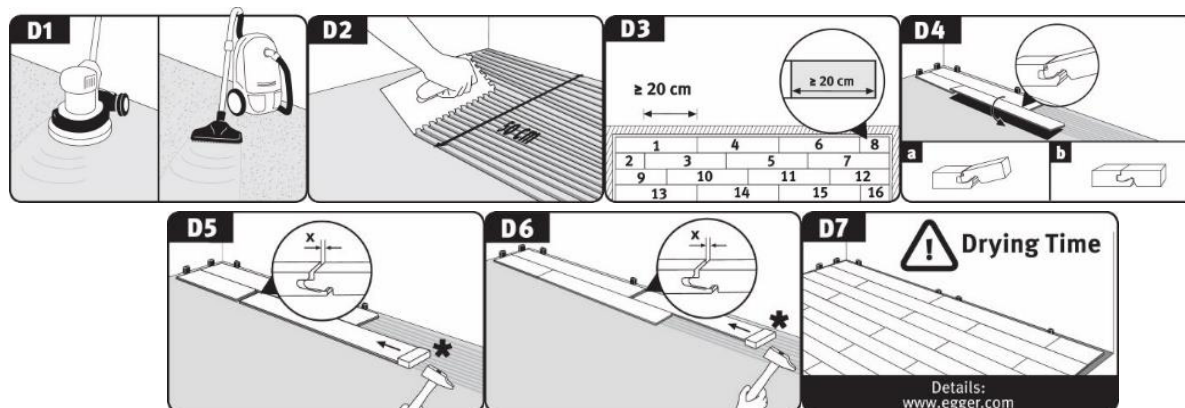
1. Štandardné použitie (v suchom prostredí)

- všetky typy poterov, vrátane poterov vykurovaných teplou vodou
- drevovláknité dosky, OSB a drevotrieskové konštrukcie
- keramické dlaždice (je vyžadovaný základný náter špecifický pre systém a výplň dlaždíc)

2. Použitie v kúpeľni (vo vlhkom prostredí)

- všetky typy poterov, vrátane poterov vykurovaných teplou vodou
- keramické dlaždice (je vyžadovaný základný náter špecifický pre systém a výplň dlaždíc)

Podlahy EGGER Design GreenTec a EGGER Laminát Aqua+ je možné lepiť celoplošne, tak v súkromných obytných priestoroch ako aj v komerčných priestoroch. Pre celoplošné lepenie sa pokládka prevádza tak, ako je popísané v časti 4.2.2 „Metóda B: pokládka pod uhlom na dlhej strane a dorazením krátkej strany.“



Revízia: 01
Vydanie: 1. Marca
2023

Všeobecné podmienky:

- Je nutné použiť lepidlo schválené výrobcom lepidla a podlahy, dodržať všetky špecifikácie poskytnuté výrobcom lepidla, napr. aplikáciu zubovou stierkou, čas lepenia a vytvrdnutia. V prípade nedodržania stanovených požiadaviek zanikajú akékoľvek nároky na záruku a zodpovednosť za chyby. Prehľad schválených lepidel je k dispozícii na www.egger.com.
- Celoplošné lepenie by mal vykonávať odborník (profesionálny podlahár).
- Je nutné zamedziť nesprávnemu umiestneniu do lepidlového lôžka. Pokiaľ nie je dosiahnutá taká rovinnosť podkladu, ktorá je potrebná pre pokládku, musí byť bezchybne aplikovaná základná vrstva a / alebo systémová výplň. U dlaždených podláh je vždy nutná základná vrstva a systémová výplň.
- Potery je potrebné vždy prebrúsiť a vysať priemyslovým vysávačom.
- V kúpeľniach musí byť podklad riadne utesnený, aby sa trvalo zabránilo poškodeniu konštrukcie pôsobením vlhkosti.
- V závislosti na podklade je nutné vymeniť zubovú stierku za novú po každých 30-50 m² pokládky.
- Spoločnosť EGGER Holzwerkstoffe Wismar GmbH & Co. KG nenesie zodpovednosť za správnosť používania a spracovania systému lepenia.
- V prípade celoplošnej pokládky musia byť prechodové profily zabudované do prahov dverí / prechodov iba vtedy, pokiaľ konštrukcia počíta s funkčným spojom. Obe oblasti sa musia v priestore prekrývať, pretože funkčné konštrukčné spoje musia presahovať až na povrch podlahy.
- Maximálna veľkosť plochy pre celoplošné lepenie je určená funkčnými spojami konštrukcie. V tomto ohľade platí pravidlo, všetky funkčné požadované konštrukčné spoje umiestnené v podklade podlahy nesmú byť nikdy uzatvorené silovým spojom a musia presahovať až na vrchnú stranu podlahy.
- Pred montážou celoplošným lepením musia byť dilatačné špáry utesnené (napr. priečnym narezaním, prebrúsením, umiestnením svoriek do priečneho rezu v potery a vyplnením syntetickou živinicou). Špáry nemusia byť prenesené do následnej podlahovej krytiny.
- Je zodpovednosťou projektanta poskytnúť všetky informácie o funkcii jednotlivých dilatačných špár, hlavne pokiaľ ide o funkčné stavebné špáry.

Poznámka: Nedodržanie pravidiel pre funkčné stavebné špáry môže viesť k neopraviteľným škodám.

Upozornenie! Pred schválením položenej podlahy k používaniu musí byť bezpodmienečne dodržaná doba schnutia a vytvrdnutia príslušného lepidla.

Predbežná doložka:

Tieto inštrukcie pre spracovanie boli zostavené na základe najlepších dostupných informácií a s náležitou starostlivosťou. Poskytované informácie sa zakladajú na praktických skúsenostiach, interných skúškach a odrážajú našu súčasnú úroveň znalostí. Sú určené iba pre informácie a nepredstavujú záruku vlastností výrobkov alebo ich vhodnosti pre konkrétne použitie. Za chyby tlače a noriem, a za omyly nie je možné prevziať akúkoľvek záruku. Okrem toho môžu technické zmeny podláh EGGER vyplývať ako z ďalšieho vývoja, tak aj zo zmien noriem a právnych predpisov. Platia naše Všeobecné obchodné podmienky.